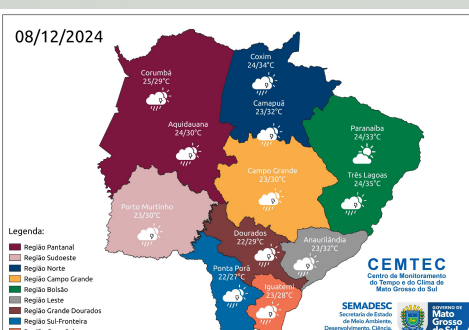
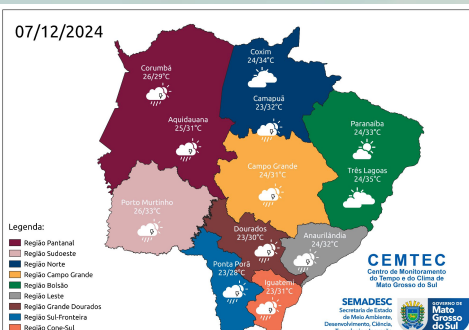
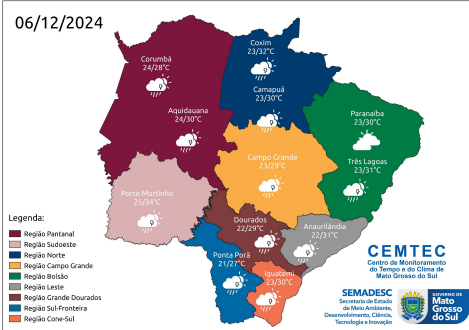


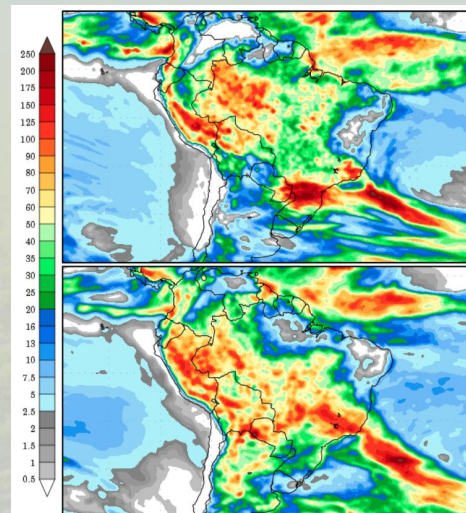
Sexta-Feira (06/12): A previsão indica tempo com sol e variação de nebulosidade, porém há probabilidade para chuvas de intensidade fraca a moderada. De forma mais isolada, podem ocorrer chuvas mais intensas e tempestades com raios. Essa situação meteorológica ocorre devido ao transporte e convergência de umidade resultante dos ventos de noroeste e nordeste. Os ventos atuam do quadrante norte (norte/nordeste) com valores entre 40-60 km/h e, pontualmente, podem ocorrer rajadas de vento acima de 60 km/h. **Sábado (07/12):** A previsão indica tempo com sol e variação de nebulosidade, porém há possibilidade de chuvas de intensidade fraca a moderada. Pontualmente, podem ocorrer chuvas mais intensas e tempestades acompanhadas de raios e rajadas de vento, principalmente nas regiões centro-sul e oeste do estado. Além disso, são esperados acumulados significativos de chuvas, podendo ultrapassar os 40 mm/24h, principalmente entre o sábado e domingo, com destaque nas regiões sul/sudeste e sudoeste do estado.

Essa situação meteorológica ocorre devido a atuação de uma área de baixa pressão atmosférica sobre o Paraguai. Além disso, a aproximação de uma frente fria aliada ao transporte de calor e umidade reforçam as instabilidades no estado de Mato Grosso do Sul. Os ventos atuam do quadrante norte (norte/noroeste) com valores entre 40-60 km/h e, pontualmente, podem ocorrer rajadas de vento acima de 60 km/h. **Domingo (08/12):** A previsão do tempo indica que domingo começa com sol em grande parte do estado. Nas regiões sul e sudoeste o tempo deve ficar mais instável, com probabilidade para chuvas fraca a moderada. Devido a situação meteorológica podem ocorrer tempestades com raios e rajadas de vento. Podem ocorrer acumulados de chuvas mais significativos, acima de 40 mm/24h. As instabilidades atmosféricas são decorrentes da formação de um sistema de baixa pressão atmosférica sobre o Paraguai aliado a atuação de uma frente fria sobre a região Sul do país. No decorrer do dia a previsão indica aumento de nebulosidade, probabilidade para chuvas e tempestades acompanhadas de raios e rajadas de vento. Os ventos atuam do quadrante norte com valores entre 40-60 km/h e, pontualmente, podem ocorrer rajadas de vento acima de 60 km/h. [Clique aqui](#) para glossário dos termos técnicos.



Municípios	Chuva (mm) 06/dez	Chuva (mm) 07/dez	Chuva (mm) 08/dez
São Gabriel do Oeste	0 - 5	< 5	< 5
Chapadão do Sul	-	-	< 5
Paranaíba	-	-	-
Três Lagoas	0 - 5	-	-
Campo Grande	0 - 5	0 - 5	0 - 5
Dourados	0 - 10	0 - 10	10 - 20
Maracaju	0 - 5	0 - 5	0 - 10
Amambai	0 - 10	10 - 20	> 20
Sete Quedas	10 - 20	10 - 20	> 20
Naviraí	0 - 10	0 - 10	> 20
Miranda	0 - 10	0 - 10	0 - 10
Anaurilândia	0 - 10	0 - 10	0 - 10
Bela Vista	0 - 10	0 - 10	> 20
Ponta Porã	0 - 10	0 - 10	> 20
Sonora	< 5	-	-
Bonito	0 - 10	0 - 10	0 - 10
Porto Murtinho	0 - 5	0 - 10	> 20
Antônio João	0 - 10	0 - 10	10 - 20

PREVISÃO ESTENDIDA (17 DIAS)



A Figura 1 mostra os acumulados de precipitação previstos pelo modelo GFS para os próximos dias, divididos em dois períodos, sendo o primeiro entre 05 a 13 de dezembro e o segundo entre 13 a 21 de dezembro de 2024. No primeiro período (05 a 13/12) há previsão de chuvas com acumulados entre 30 - 150 mm, principalmente nas regiões sul, sudeste e leste do estado. No segundo período (13 a 21/12), há probabilidade para acumulados de chuvas entre 50 - 125 mm.

Ressalta-se o acompanhamento das previsões semanais, devido às incertezas inerentes às previsões que ultrapassam três dias.

Para informações da previsão climática para os próximos meses, acompanhe neste link: <https://www.cemtec.ms.gov.br/previsao-climatica/>

Fonte: COLA (Center for Ocean-Land-Atmosphere-Studies).