

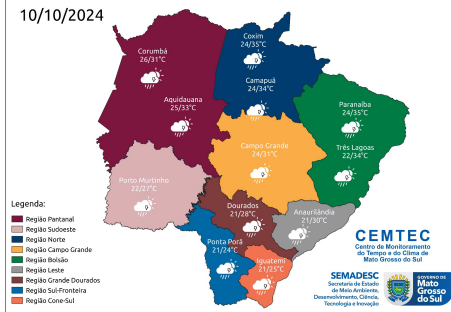
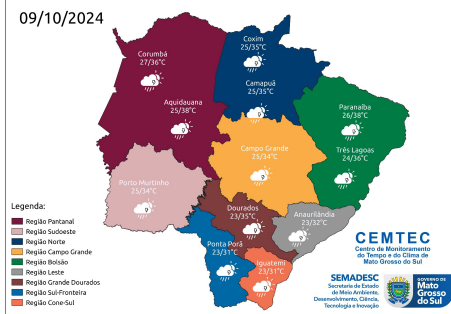
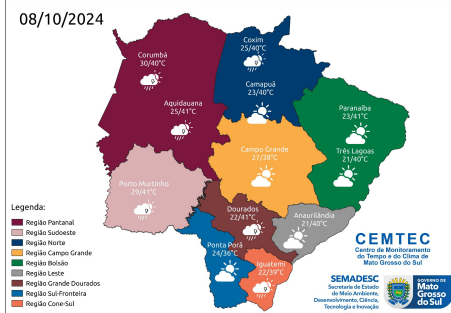
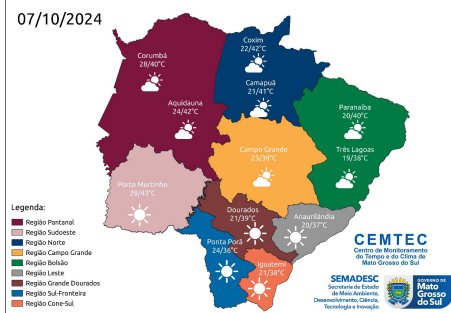
# INFORMATIVO CEMTEC DA PREVISÃO DO TEMPO - MS

## 07 a 10 de outubro de 2024

### nº 75/2024

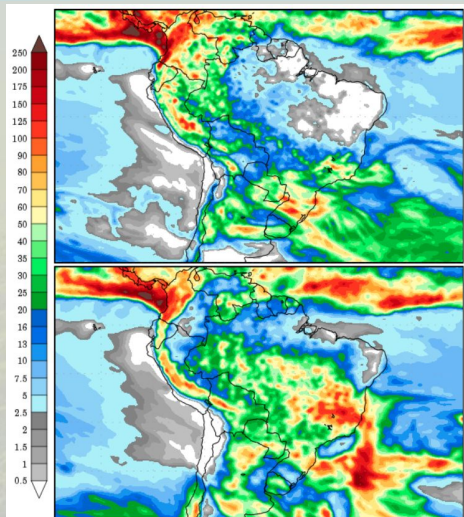


A previsão para o início da semana, entre **segunda (07/10)** e **terça-feira (08/10)**, indica predomínio de sol, variação de nebulosidade aliado ao tempo quente e seco. São previstas altas temperaturas com valores entre 38-44°C aliado a baixos índices de umidade relativa do ar, entre 7-30%. Porém, entre a **terça (08/10)** e **sexta-feira (11/10)**, os modelos indicam mudanças no tempo devido a influência de uma área de baixa pressão atmosférica, aliado ao intenso transporte de calor e umidade e também um vórtice em médios níveis da atmosfera que deverão favorecer aumento de nebulosidade e condições para chuvas. Devido às condições meteorológicas previstas, espera-se a ocorrência de tempo severo sobre Mato Grosso do Sul e podem ocorrer tempestades acompanhadas de raios, rajadas de vento e, pontualmente, queda de granizo. Aliado a estas condições previstas, espera-se queda nas temperaturas, principalmente no sul do estado. **Segunda (07/10) a Terça-feira (08/10):** Em grande parte do estado, a previsão indica tempo firme, com predomínio de sol e variação de nebulosidade. A situação meteorológica ocorre devido a atuação de um sistema de alta pressão atmosférica favorecendo o tempo quente e seco no estado de Mato Grosso do Sul. O grande destaque são as temperaturas acima da média, podendo atingir os 38-44°C aliado a baixos valores de umidade relativa do ar, com valores entre 7-30%. Por isso, recomenda-se que a população hidrate-se frequentemente, evite exposição ao sol nos horários mais quentes e secos do dia e umidifique os ambientes. Além disso, as condições meteorológicas previstas favorecem a ocorrência de incêndios florestais. Desta forma, recomenda-se que a população não atee fogo em nenhuma situação, pois é crime ambiental. Porém entre tarde/noite de terça-feira (08/10), a atuação de uma área de baixa pressão atmosférica aliado ao intenso transporte de calor e umidade, deverá favorecer aumento de nebulosidade, chuvas e tempestades acompanhadas de raios, rajadas de vento e eventual queda de granizo. Os ventos atuam do quadrante norte (nordeste/norte/noroeste) com valores entre 40-60 km/h e, pontualmente, podem ocorrer rajadas de vento acima de 60 km/h. **Quarta (09/10) a Quinta-Feira (10/10):** Nestes dias, a previsão indica tempo mais instável com aumento de nebulosidade e probabilidade para chuvas mais significativas, com acumulados acima de 30 mm em 24 horas. Contudo, podem ocorrer tempestades acompanhadas de raios, rajadas de vento e eventual queda de granizo. Essa situação meteorológica ocorre devido ao intenso transporte de calor e umidade, aliado a atuação de um sistema de baixa pressão atmosférica. Além disso, a aproximação de uma frente fria e o deslocamento de cavados favorecem a formação de instabilidade no estado de Mato Grosso do Sul. Os ventos atuam entre o quadrante norte e oeste com valores entre 40-60 km/h e, pontualmente, podem ocorrer rajadas de vento acima de 60 km/h. [Clique aqui](#) para glossário dos termos técnicos.



| Municípios           | Chuva (mm) 07/out | Chuva (mm) 08/out | Chuva (mm) 09/out | Chuva (mm) 10/out |
|----------------------|-------------------|-------------------|-------------------|-------------------|
| São Gabriel do Oeste | -                 | < 5               | 0 - 10            | 10 - 20           |
| Chapadão do Sul      | -                 | < 5               | 0 - 10            | 0 - 10            |
| Paranáíba            | -                 | -                 | 0 - 10            | 0 - 10            |
| Três Lagoas          | -                 | -                 | 0 - 10            | 10 - 20           |
| Campo Grande         | -                 | -                 | 0 - 10            | 10 - 20           |
| Dourados             | -                 | < 5               | > 20              | 10 - 20           |
| Maracaju             | -                 | < 5               | > 20              | > 20              |
| Amambai              | -                 | -                 | > 20              | > 20              |
| Sete Quedas          | -                 | -                 | > 20              | > 20              |
| Naviraí              | -                 | -                 | > 20              | 10 - 20           |
| Miranda              | -                 | -                 | 0 - 5             | 10 - 20           |
| Anaurilândia         | -                 | -                 | 0 - 10            | > 20              |
| Bela Vista           | -                 | -                 | 0 - 10            | > 20              |
| Ponta Porã           | -                 | -                 | 10 - 20           | > 20              |
| Sonora               | -                 | < 5               | 0 - 10            | < 5               |
| Bonito               | -                 | < 5               | 0 - 10            | 10 - 20           |
| Porto Murtinho       | -                 | < 5               | 0 - 5             | 10 - 20           |
| Antônio João         | -                 | -                 | 0 - 10            | > 20              |

## PREVISÃO ESTENDIDA (17 DIAS)



A Figura 1 mostra os acumulados de precipitação previstos pelo modelo GFS para os próximos dias, divididos em dois períodos, sendo o primeiro entre 07 a 15 de outubro e o segundo entre 15 a 23 de outubro de 2024. No primeiro período (07 a 15/10) há previsão de chuvas com acumulados entre 20-70 mm, principalmente nas regiões sul, central, sudeste e leste do estado. No segundo período (15 a 23/10), há probabilidade para chuvas com acumulados entre 20 - 80 mm.

**Ressalta-se** o acompanhamento das previsões semanais, devido às incertezas inerentes às previsões que ultrapassam três dias.

Para informações da previsão climática para os próximos meses, acompanhe neste link: <https://www.cemtec.ms.gov.br/previsao-climatica/>

Fonte: COLA (Center for Ocean-Land-Atmosphere-Studies).