

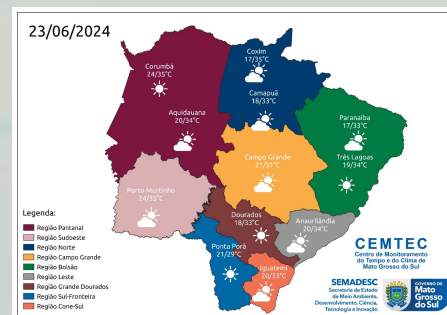
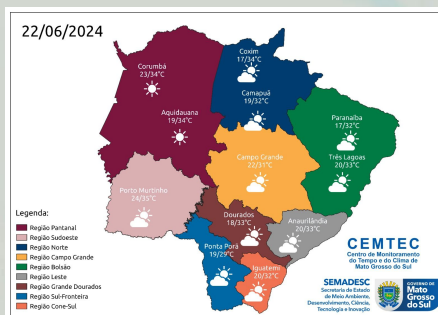
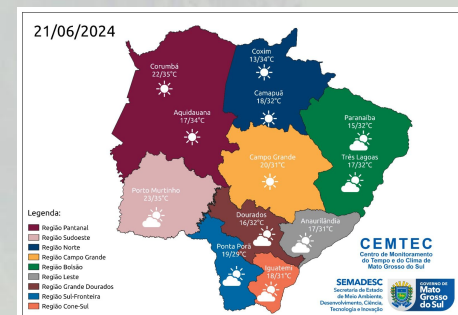
O outono termina e o inverno começa em 2024 com tempo quente e seco em Mato Grosso do Sul. As projeções dos modelos de clima também apontam para um inverno mais quente e seco que o normal.

A previsão para o final de semana em Mato Grosso do Sul é de tempo estável, com sol e variação de nebulosidade aliado a temperaturas acima da média devido a atuação de uma grande massa de ar quente e seco que cobre todo o Brasil central. Com a presença do ar muito seco, esperam-se elevadas amplitudes térmicas (diferença entre temperatura máxima e a mínima) podendo atingir até 20°C de variação no mesmo dia. As temperaturas máximas sobem rapidamente durante o dia e podem atingir valores entre 31-36°C. Além disso, são esperados baixos valores de umidade relativa do ar (UR) entre 15-40%, com destaque para as regiões bolsão, pantaneira e centro-norte do estado. Por isso recomenda-se beber bastante líquido, umidificar os ambientes e evitar, quando possível, exposição ao sol nos horários mais quentes e secos do dia.

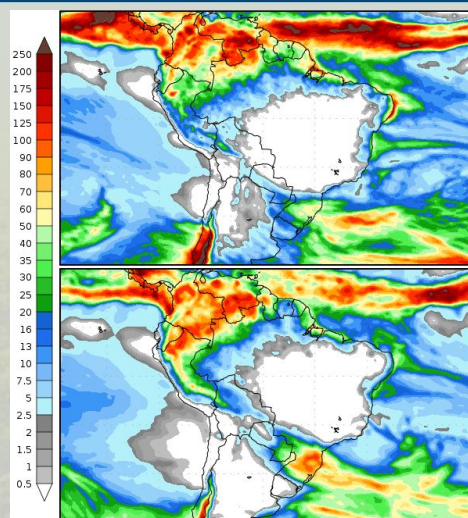
Entre **sexta-feira (21/06)** e **domingo (23/06)** estão previstas temperaturas mínimas entre 16-21°C e máximas entre 29-33°C para as regiões sul, leste e sudeste. Nas regiões pantaneira e sudoeste esperam-se mínimas entre 19-24°C e máximas entre 34-36°C. Para as regiões norte e bolsão esperam-se mínimas entre 13-19°C e máximas entre 32-35°C. Em Campo Grande, são esperadas mínimas entre 20-22°C e máximas entre 29-31°C. Os ventos atuam do quadrante norte com valores entre 40-60 km/h e, pontualmente, podem ocorrer rajadas de vento acima de 60 km/h. As condições meteorológicas previstas e a situação climática atual são extremamente favoráveis para ocorrência dos incêndios florestais em Mato Grosso do Sul e, nesse sentido, é muito importante que a população evite a ignição, não colocando fogo em nenhuma situação.

Tendência meteorológica: Entre os dias 24 e 26 de junho, os modelos indicam aproximação e avanço de uma frente fria que deverá favorecer aumento de nebulosidade, queda nas temperaturas e, com baixa probabilidade, pancadas de chuvas, principalmente nas regiões sudoeste, oeste e sul do estado.

[Clique aqui](#) para glossário dos termos técnicos.



PREVISÃO ESTENDIDA (17 DIAS)



A Figura 1 mostra os acumulados de precipitação previstos pelo modelo GFS para os próximos dias, divididos em dois períodos, sendo o primeiro entre 20 a 28 de junho e o segundo entre 28 de junho a 06 de julho de 2024. No primeiro período (20 a 28/06) não há previsão de chuvas. No segundo período (28/06 a 06/07) há previsão de chuvas entre 5-40 mm, principalmente nas regiões sul, sudoeste, sudeste e leste do estado.

Ressalta-se o acompanhamento das previsões semanais, devido às incertezas inerentes às previsões que ultrapassam três dias.

Para informações da previsão climática para os próximos meses, acompanhe neste link: <https://www.cemtec.ms.gov.br/previsao-climatica/>

Fonte: COLA (Center for Ocean-Land-Atmosphere-Studies).