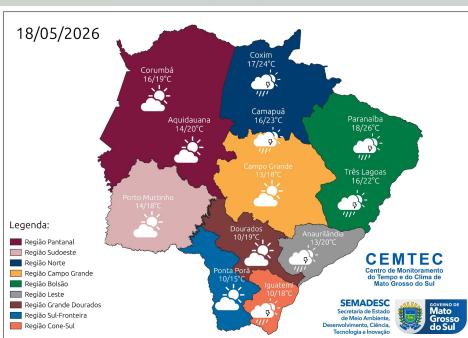
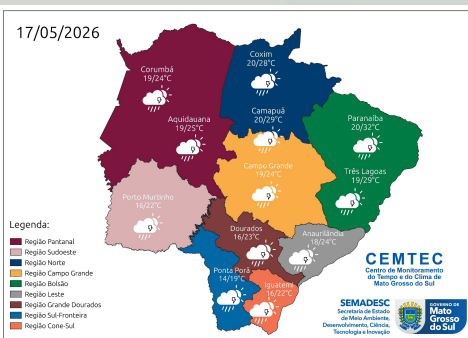
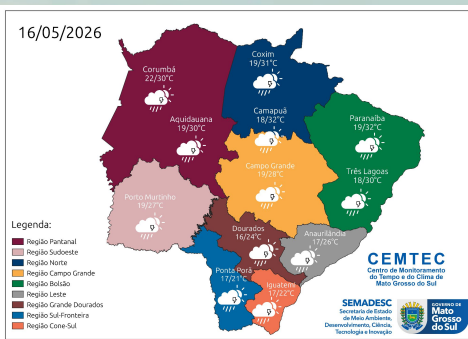
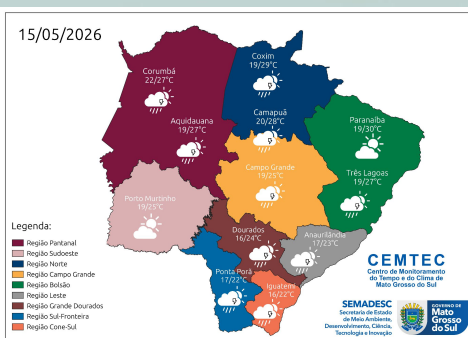
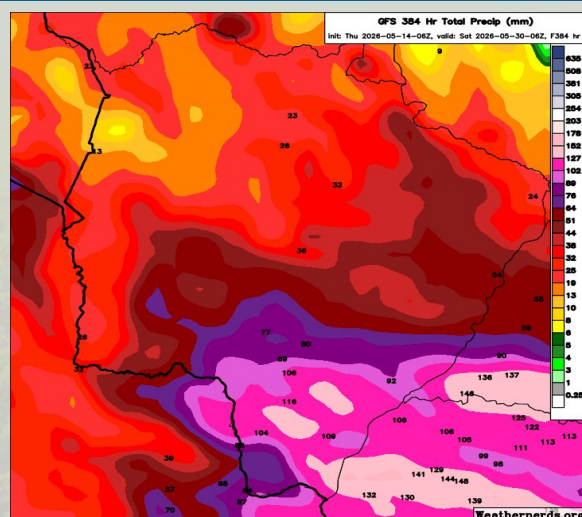


Sexta-Feira (15/05) a Domingo (17/05): A previsão indica tempo instável, com possibilidade de chuvas intensas e tempestades acompanhadas de raios e rajadas de vento. Esse cenário ocorre devido ao avanço de uma nova frente fria, aliado ao intenso transporte de ar quente e úmido. Além disso, a atuação de cavados reforça o ambiente instável, aumentando as condições para o desenvolvimento de tempestades no estado. Vale destacar que, entre o sábado (16) e domingo (17), são esperados acumulados significativos de chuva, que podem ultrapassar os 40 mm em 24 horas, principalmente nas regiões centro-sul, sudoeste e leste do estado, com possibilidade de volumes pontualmente mais elevados. Os ventos atuam do quadrante norte e, após a passagem da frente fria, giram para o quadrante sul com velocidades que variam entre 40 - 60 km/h, com possibilidade de rajadas pontuais superiores a 60 km/h. **Segunda-Feira (18/05):** A previsão indica tempo com sol e variação de nebulosidade em Mato Grosso do Sul, devido ao avanço da alta pressão pós-frontal, que favorece condições de tempo mais seco e estável no estado. Por outro lado, o avanço da frente fria ainda poderá favorecer a ocorrência de chuvas e tempestades isoladas, principalmente nas regiões norte e nordeste do estado. Com a passagem do sistema frontal, espera-se queda nas temperaturas, especialmente em municípios do sul e extremo sul de Mato Grosso do Sul, com valores entre 7 e 10°C. Pontualmente, podem ocorrer valores abaixo dos 7°C. Na segunda-feira (18), destaca-se a ocorrência de mínima invertida, condição em que a menor temperatura do dia é registrada ao longo do período, devido à entrada gradual de uma massa de ar frio. A menor temperatura desta frente fria deverá ocorrer na terça-feira (19), com mínimas próximas a 5 - 7°C. Os ventos atuam do quadrante sul com velocidades que variam entre 30 - 50 km/h, com possibilidade de rajadas pontuais superiores a 50 km/h. [Clique aqui](#) para glossário dos termos técnicos.



Municípios	Chuva (mm) 15/mai	Chuva (mm) 16/mai	Chuva (mm) 17/mai	Chuva (mm) 18/mai
São Gabriel do Oeste	0 - 5	< 5	0 - 10	0 - 10
Chapadão do Sul	-	0 - 5	0 - 5	0 - 10
Paranaíba	-	< 5	0 - 5	0 - 5
Três Lagoas	< 5	< 5	0 - 5	0 - 10
Campo Grande	0 - 10	0 - 10	10 - 20	-
Dourados	10 - 20	0 - 10	> 20	-
Maracaju	0 - 10	0 - 10	> 20	-
Amambai	0 - 10	10 - 20	> 20	< 5
Sete Quedas	0 - 10	10 - 20	> 20	-
Naviraí	0 - 10	10 - 20	> 20	-
Miranda	0 - 5	< 5	> 20	-
Anaurilândia	10 - 20	0 - 10	> 20	< 5
Bela Vista	< 5	10 - 20	> 20	-
Ponta Porã	0 - 10	10 - 20	> 20	-
Sonora	< 5	< 5	0 - 10	< 5
Bonito	0 - 10	0 - 10	> 20	-
Porto Murtinho	-	10 - 20	> 20	-
Antônio João	0 - 10	10 - 20	> 20	-

PREVISÃO ESTENDIDA (17 DIAS)



A Figura mostra que, entre 14 e 30 de maio de 2026, há previsão de chuvas em grande parte de Mato Grosso do Sul, com acumulados entre 20-150 mm nas regiões sul/sudeste e leste. Os maiores volumes, entre 70 a 150 mm, concentram-se nas regiões sul, sudeste e leste, indicando instabilidades mais persistentes. No geral, a chuva será mais significativa na metade sul, enquanto o norte terá volumes menores e irregulares. **Ressalta-se** o acompanhamento das previsões semanais, devido às incertezas inerentes às previsões que ultrapassam três dias.

Para informações da previsão climática para os próximos meses, acompanhe neste link: <https://www.cemtec.ms.gov.br/previsao-climatica/>

Fonte: Weathernews.