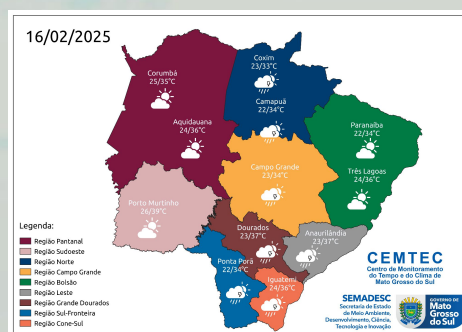
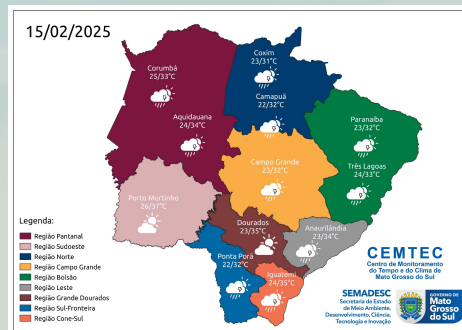
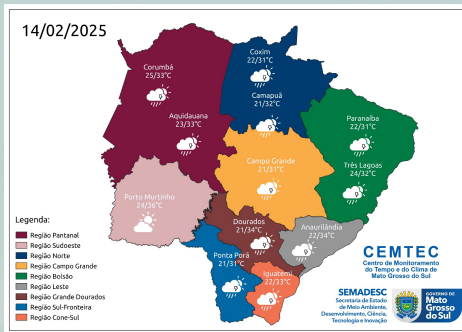
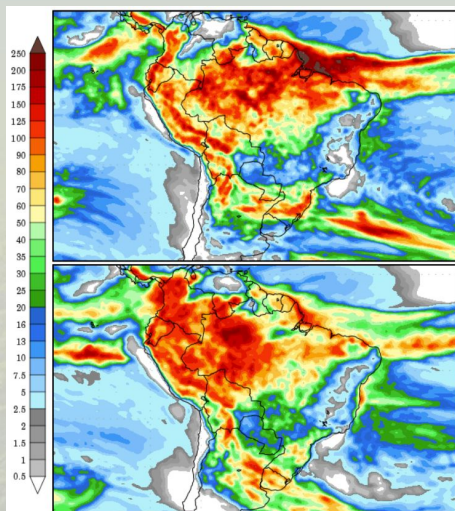


A previsão do tempo indica elevação das temperaturas ao longo do final de semana, com possibilidade de pancadas de chuvas em algumas regiões. Porém, não há indicativo de grandes volumes de chuva e nem de chuvas generalizadas. Onde ocorrer as pancadas de chuva terá um alívio momentâneo do calor. Para caracterização de uma onda de calor é necessário que as condições meteorológicas atendam critérios técnicos e, ao longo do final de semana, destaca-se a possibilidade de ocorrência de temperaturas acima da média histórica e, independentemente da caracterização da onda de calor, as temperaturas mais elevadas trazem impactos para a população sul-mato grossense que deve buscar medidas de adaptação como forma de amenizar os efeitos do calor intenso. Uma das maneiras para enfrentar o calor intenso ou temperaturas acima da média é hidratar-se com frequência, evitar exposição ao sol nas horas mais quentes do dia, ventilar os ambientes, comer alimentos mais saudáveis dentre outras medidas. **Sexta (14/02) a Domingo (16/02):** A previsão indica tempo com sol e poucas nuvens. Neste período, as temperaturas estarão em elevação com valores que podem ficar acima da média histórica, principalmente nas regiões oeste, sudoeste, sudeste e sul do estado. São previstas temperaturas máximas próximas a 35-39°C e baixos valores de umidade relativa do ar entre 20-40%. Essa situação meteorológica ocorre devido a atuação do sistema de alta pressão atmosférica que provocará uma intensa 'bolha' de calor no norte da Argentina, sobre o Paraguai e na região pantaneira, especialmente em Porto Murinho/MS, com temperaturas acima da média histórica também na região Sul do estado de Mato Grosso do Sul. Devido ao aquecimento diurno podem ocorrer pancadas de chuvas isoladas típicas de verão, onde chove em uma cidade ou bairro e na cidade/bairro vizinho não passa de um aumento de nebulosidade. De maneira pontual, há possibilidade para chuvas mais intensas e tempestades acompanhadas de raios e rajadas de vento. Os ventos atuam do quadrante norte com valores entre 40-60 km/h e, pontualmente, podem ocorrer rajadas de vento acima de 60 km/h. [Clique aqui](#) para glossário dos termos técnicos.



Municípios	Chuva (mm)		
	14/fev	15/fev	16/fev
São Gabriel do Oeste	0 - 10	0 - 5	0 - 5
Chapadão do Sul	0 - 10	0 - 5	< 5
Paranaíba	0 - 5	< 5	-
Três Lagoas	0 - 5	< 5	-
Campo Grande	0 - 5	0 - 5	< 5
Dourados	< 5	-	< 5
Maracaju	< 5	-	< 5
Amambai	0 - 5	0 - 5	< 5
Sete Quedas	< 5	0 - 5	< 5
Naviraí	0 - 5	0 - 5	< 5
Miranda	0 - 5	< 5	-
Anaurilândia	0 - 5	0 - 5	< 5
Bela Vista	-	-	-
Ponta Porã	< 5	< 5	0 - 5
Sonora	0 - 5	0 - 10	0 - 10
Bonito	0 - 5	< 5	< 5
Porto Murinho	-	-	-
Antônio João	< 5	< 5	-

PREVISÃO ESTENDIDA (17 DIAS)



A Figura 1 mostra os acumulados de precipitação previstos pelo modelo GFS para os próximos dias, divididos em dois períodos, sendo o primeiro entre 13 a 21 de fevereiro e o segundo entre 21 de fevereiro a 01 de março de 2025. No primeiro período (13 a 21/02), são esperados acumulados de chuvas de até 20-30 mm, principalmente nas regiões norte e nordeste do estado. No segundo período (21/02 a 01/03), são previstos acumulados de chuva de até 60 mm.

Ressalta-se o acompanhamento das previsões semanais, devido às incertezas inerentes às previsões que ultrapassam três dias.

Para informações da previsão climática para os próximos meses, acompanhe neste link: <https://www.cemtec.ms.gov.br/previsao-climatica/>

Fonte: COLA (Center for Ocean-Land-Atmosphere-Studies).