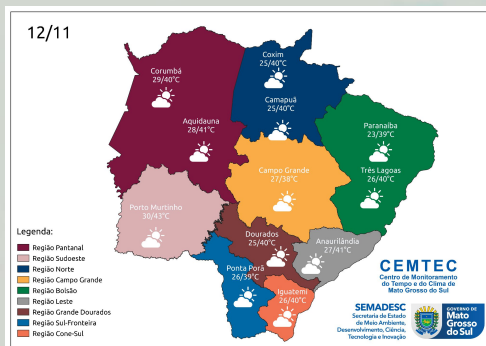
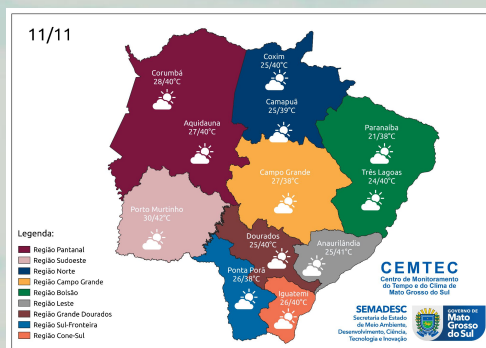
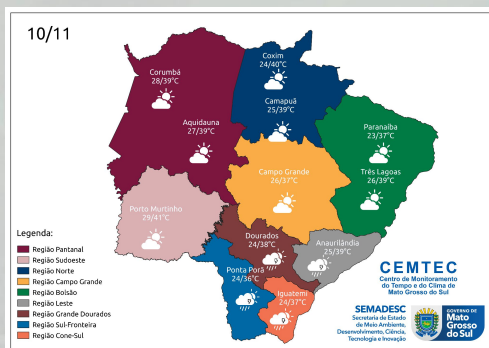
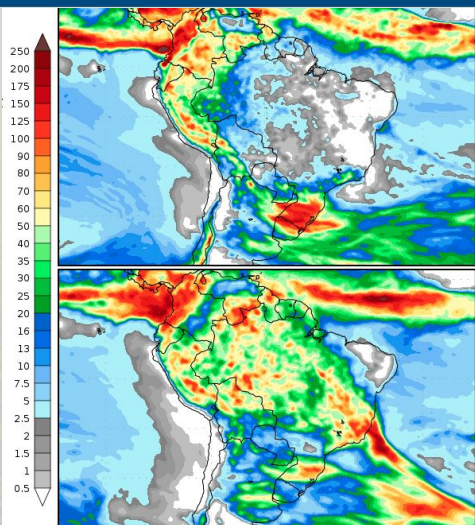


A previsão do tempo para o fim de semana indica, na maior parte do estado, tempo estável, com destaque para as altas temperaturas e baixos valores de umidade relativa do ar. Essas condições meteorológicas tornam o ambiente atmosférico propício para a ocorrência de incêndios florestais. **Sexta-Feira (10/11):** A previsão indica tempo estável, com predomínio de sol e variação de nebulosidade devido a atuação de uma alta pressão atmosférica em médios níveis da atmosfera. Para sexta-feira (10), não descarta-se a possibilidade de pancadas de chuva de forma isolada para o centro-sul do Mato Grosso do Sul. Devido ao acentuado aquecimento diurno, destaca-se a possibilidade, de forma mais pontual, para a ocorrência de chuvas mais intensas e tempestades acompanhadas de raios, rajadas de vento e até mesmo queda de granizo. Além disso, são esperados baixos valores de umidade relativa do ar, onde os índices devem ficar entre 10-30%. Em grande parte do estado, os ventos atuam do quadrante norte com valores entre 30-50 km/h e, pontualmente, podem ocorrer rajadas de vento acima de 50km/h. **Sábado (11/11) e Domingo (12/11):** a previsão indica tempo estável, com predomínio de sol e variação de nebulosidade devido a atuação de uma alta pressão atmosférica em médios níveis da atmosfera. Este sistema atmosférico contribui para aumento das temperaturas, que podem atingir os 40-45°C no fim de semana em Mato Grosso do Sul provocando uma nova onda de calor no estado. Além das altíssimas temperaturas, a umidade relativa do ar estará muito baixa, com valores entre 10-20%. Recomenda-se beber bastante água e evitar exposição ao sol nas horas mais quentes e secas do dia. As regiões que devem registrar as maiores temperaturas, podendo até quebrar os recordes de temperatura máxima em 2023, são as regiões sudoeste, pantaneira e norte, com valores que podem chegar a 43-45°C. Nestes dias, os ventos atuam do quadrante norte. O dia começa com ventos de nordeste e mudam para noroeste ao longo do dia, contribuindo para elevar a sensação de calor. Os ventos atingem valores entre 40-60 km/h e, pontualmente, podem ocorrer rajadas de vento acima de 60km/h.. [Clique aqui](#) para glossário dos termos técnicos.



PREVISÃO ESTENDIDA (17 DIAS)



A Figura 1 mostra os acumulados de precipitação previstos pelo modelo GFS para os próximos dias, divididos em dois períodos, sendo o primeiro entre 09 a 17 de novembro e o segundo entre 17 a 25 de novembro de 2023. No primeiro período (09 a 17/11), são esperados acumulados de chuvas de até 30 mm, com destaque para a região extremo sul do estado. No segundo período (17 a 25/11), são previstos acumulados de chuva de até 40 mm, com destaque para a região nordeste do estado.

Ressalta-se o acompanhamento das previsões semanais, devido às incertezas inerentes às previsões que ultrapassam três dias.

Para informações da previsão climática para os próximos meses, acompanhe neste link: <https://www.cemtec.ms.gov.br/previsao-climatica/>

Fonte: COLA (Center for Ocean-Land-Atmosphere-Studies).