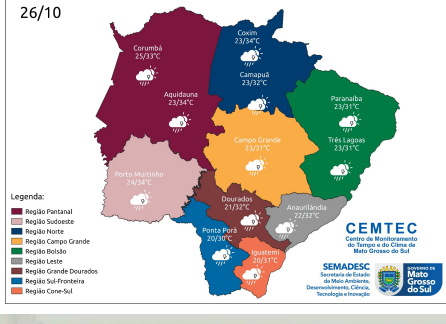
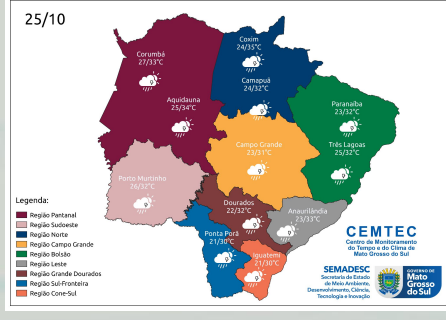
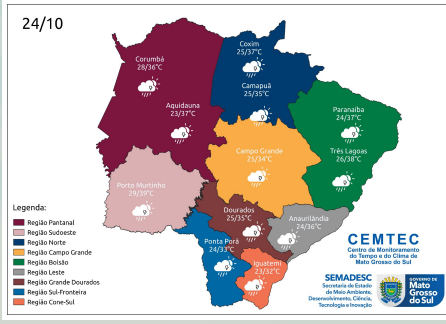
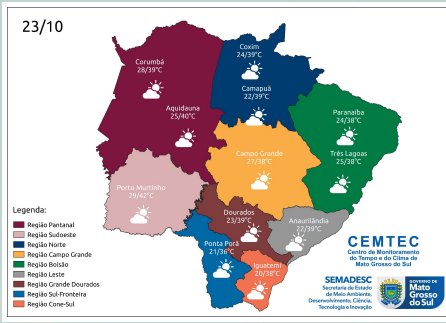
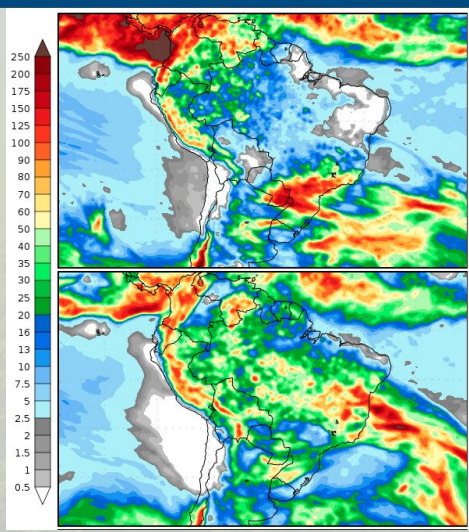


Segunda (23/10): A previsão indica tempo estável, com sol e variação de nebulosidade em grande parte do estado, devido a atuação de uma alta pressão atmosférica. Devido ao aquecimento acentuado, não se descartam pancadas de chuvas bem isoladas, porém com menor probabilidade. Além disso, esperam-se baixos valores de umidade relativa do ar, entre 15-35%. Os ventos atuam do quadrante norte com valores entre 40-60 km/h e, pontualmente, podem ocorrer rajadas de vento acima de 60km/h. **Terça-feira (24/10):** A previsão indica tempo estável, com sol e variação de nebulosidade porém, ao longo do dia, há mudanças no tempo com probabilidade para a ocorrência de chuvas e tempestades acompanhadas de raios, rajadas de vento e, pontualmente, queda de granizo. A maior probabilidade de ocorrência das chuvas e tempestades são nas regiões central, sul, sudeste e norte do estado. Essas instabilidades ocorrem devido ao aquecimento diurno, aliado ao deslocamento de cavados. Em grande parte do estado, os ventos atuam do quadrante oeste com valores entre 30-50 km/h e, pontualmente, podem ocorrer rajadas de vento acima de 50km/h. **Quarta (25/10) e Quinta-feira (26/10):** A previsão indica tempo instável, com probabilidade para chuvas de intensidade fraca a moderada e, localmente, podem ocorrer chuvas mais intensas e tempestades acompanhadas de raios, rajadas de vento e, pontualmente, queda de granizo. As instabilidades atmosféricas podem atingir todo o estado, mas o destaque são para as regiões central, sul, leste, nordeste e norte do estado. Essas instabilidades ocorrem devido ao deslocamento de cavados, aliado a uma frente fria oceânica associada ao ciclone extratropical. Além disso, o transporte de calor e umidade favorece a formação de nuvens e chuvas. No estado, os ventos variam do quadrante norte e oeste com valores entre 30-50 km/h e, pontualmente, podem ocorrer rajadas de vento acima de 50km/h. A partir da **sexta-feira (27/10)**, a aproximação de uma frente fria, deverá favorecer chuvas com acumulados significativos e tempestades acompanhadas de raios, rajadas de vento e eventual queda de granizo. [Clique aqui](#) para glossário dos termos técnicos.



Municípios	Chuva (mm) 23/out	Chuva (mm) 24/out	Chuva (mm) 25/out	Chuva (mm) 26/out
São Gabriel do Oeste	-	0 - 5	0 - 10	0 - 5
Chapadão do Sul	-	0 - 10	0 - 10	0 - 10
Paranaíba	-	0 - 10	0 - 10	0 - 10
Três Lagoas	-	0 - 10	10 - 20	0 - 10
Campo Grande	-	0 - 10	10 - 20	0 - 5
Dourados	-	> 20	> 20	0 - 10
Maracaju	-	10 - 20	> 20	0 - 10
Amambai	-	0 - 10	10 - 20	0 - 5
Sete Quedas	-	10 - 20	10 - 20	0 - 5
Naviraí	-	0 - 10	10 - 20	0 - 10
Miranda	-	0 - 5	10 - 20	0 - 10
Anaurilândia	-	0 - 10	> 20	10 - 20
Bela Vista	-	10 - 20	10 - 20	0 - 10
Ponta Porã	-	10 - 20	10 - 20	0 - 10
Sonora	-	0 - 10	0 - 10	0 - 10
Bonito	-	0 - 5	10 - 20	0 - 5
Porto Murtinho	-	< 5	0 - 10	< 5
Antônio João	-	0 - 10	10 - 20	0 - 10

PREVISÃO ESTENDIDA (17 DIAS)



A Figura 1 mostra os acumulados de precipitação previstos pelo modelo GFS para os próximos dias, divididos em dois períodos, sendo o primeiro entre 23 a 31 de outubro (imagem superior) e o segundo entre 31 de outubro a 08 de novembro de 2023 (imagem inferior). No primeiro período (23 a 31/10), são esperados acumulados de chuvas de até 100-125, com destaque nas regiões sul/sudeste e leste do estado. No segundo período (31/10 a 08/11), os acumulados previstos de até 60 mm, com destaque na região sul do estado. **Ressalta-se** o acompanhamento das previsões semanais, devido às incertezas inerentes às previsões que ultrapassam três dias.

Para informações da previsão climática para os próximos meses, acompanhe neste link: <https://www.cemtec.ms.gov.br/previsao-climatica/>

Fonte: ECMWF/Weathermerds.