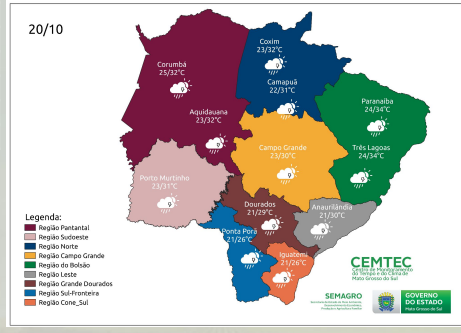
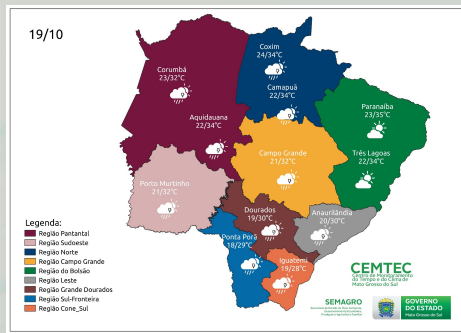
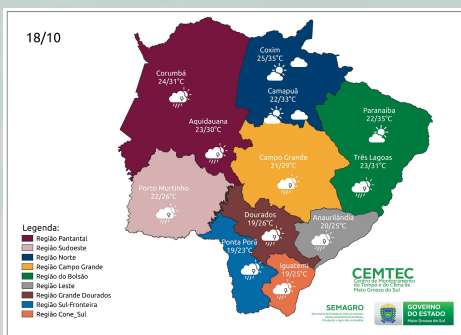
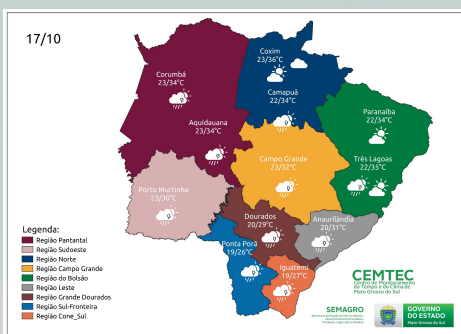


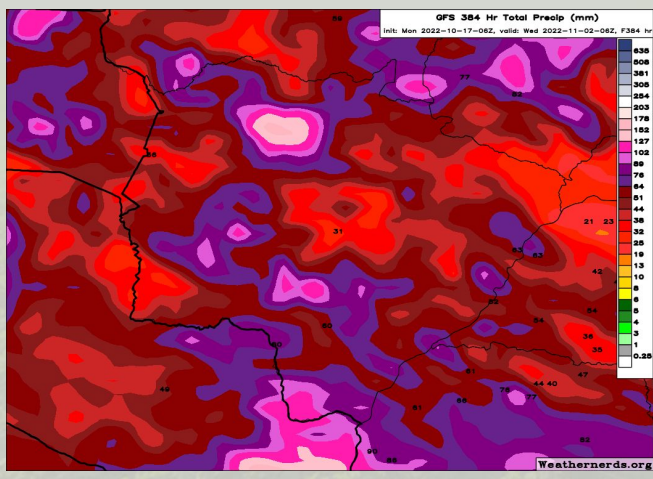
17 a 20 de outubro de 2022

A previsão para os próximos dias (17 a 20/10) indica tempo instável, com probabilidade de chuvas de intensidade moderada a localmente forte e tempestades acompanhadas de raios, rajadas de vento e eventual queda de granizo, principalmente para a região centro-sul e leste do estado. Esta previsão ocorre devido ao deslocamento de cavados (áreas alongadas de baixa pressão), aliado ao aquecimento diurno, formação de um sistema de baixa pressão atmosférica e aproximação de uma frente fria. São esperados acumulados significativos de chuvas, acima de 50 mm/24h, principalmente na quinta e sexta-feira desta semana devido ao avanço da frente fria. Destaque que após a passagem da frente fria, na sexta-feira teremos queda nas temperaturas, principalmente as temperaturas máximas que não devem passar dos 28°C no estado. **Segunda (17/10) e Terça-Feira (18/10):** A previsão indica tempo instável com chuvas de intensidade moderada a forte e tempestades acompanhadas de raios, rajadas de vento e eventual queda de granizo, principalmente para a região centro-sul do estado. Esta situação ocorre devido ao avanço de cavados, aliado a disponibilidade de umidade e aquecimento diurno. Em grande parte do estado, os ventos atuam do quadrante sudeste/leste, com rajadas de vento entre 40-60 Km/h e pontualmente podem atingir valores entre 70-80 Km/h. **Quarta (19/10) a Quinta-Feira (20/10):** A previsão indica tempo instável, com chuvas de intensidade moderada a forte e tempestades acompanhadas de raios, rajadas de vento e eventual queda de granizo. Na quinta-feira são esperadas pancadas de chuvas isoladas no estado. Porém, o destaque é para quinta e sexta-feira, que são esperados acumulados significativos de chuvas com valores acima de 50 mm/24h. Entre **quinta (20/10) e sexta-feira (21/10)** a chuva se espalha para todo o estado devido ao avanço da frente fria, aliado a formação de um sistema de baixa pressão no Paraguai. Em grande parte do estado, os ventos sopram do quadrante norte/nordeste, com rajadas de vento entre 50-70 km/h e pontualmente podem atingir valores entre 80-90 km/h. [Clique aqui](#) para glossário dos termos técnicos.



Municípios	Chuva (mm) 17/out	Chuva (mm) 18/out	Chuva (mm) 19/out	Chuva (mm) 20/out
São Gabriel do Oeste	-	-	-	10 - 20
Chapadão do Sul	-	-	< 5	10 - 20
Paranaíba	-	-	-	< 5
Três Lagoas	< 5	-	-	0 - 10
Campo Grande	0 - 10	< 5	< 5	10 - 20
Dourados	0 - 10	10 - 20	< 5	> 20
Maracaju	0 - 10	10 - 20	< 5	> 20
Amambaí	0 - 10	< 5	< 5	10 - 20
Sete Quedas	> 20	> 20	0 - 10	> 20
Naviraí	0 - 10	10 - 20	-	> 20
Miranda	0 - 10	< 5	-	10 - 20
Anaurilândia	< 5	10 - 20	< 5	> 20
Bela Vista	0 - 10	10 - 20	0 - 10	> 20
Ponta Porã	10 - 20	> 20	0 - 10	> 20
Sonora	-	-	< 5	10 - 20
Bonito	10 - 20	0 - 10	-	10 - 20
Porto Murtinho	0 - 10	0 - 10	< 5	> 20
Antônio João	0 - 10	0 - 10	< 5	> 20

PREVISÃO ESTENDIDA (17 DIAS)



Na Figura são apresentados os acumulados de precipitação previstos pelo modelo GFS entre os dias 17 de outubro a 02 de novembro de 2022. Neste período, podem ocorrer acumulados superiores a 100 mm, principalmente nas regiões centro-sul e oeste do estado. Porém, ressalta-se o acompanhamento das previsões semanais, devido às incertezas inerentes às previsões que ultrapassam três dias. Para informações da previsão climática para os próximos meses, acompanhe neste link:

<https://www.cemtec.ms.gov.br/previsao-climatica/>

Fonte: GFS/Weathernerds.