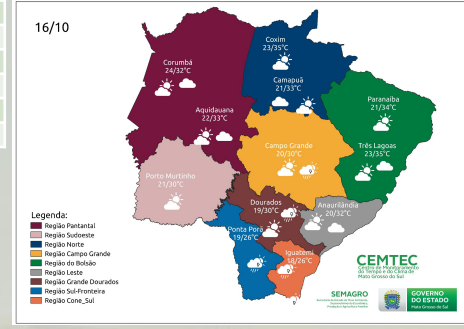
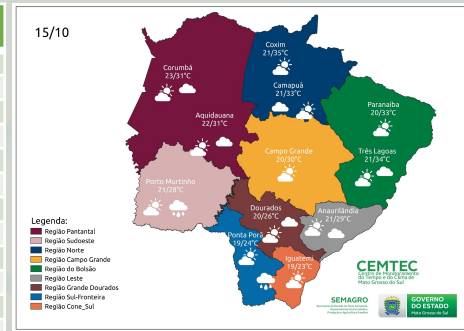
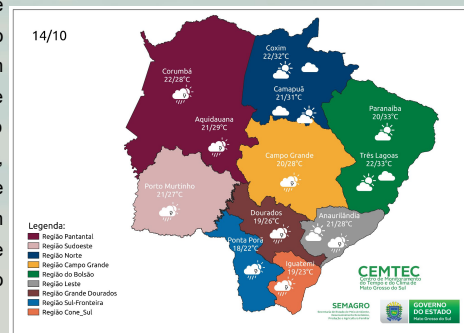
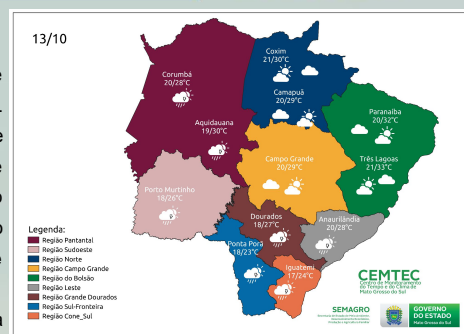


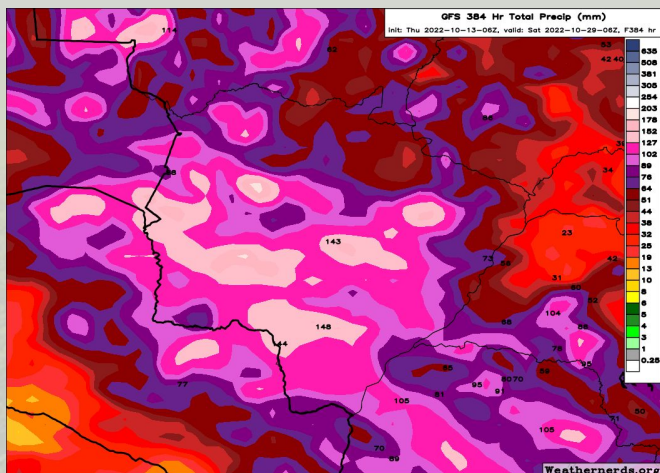
## 13 a 16 de outubro de 2022

A previsão para os próximos dias (13 a 14/10) indica tempo instável, com probabilidade de chuvas de intensidade fraca a localmente moderada e tempestades acompanhadas de raios, principalmente para a região sul do estado. Esta previsão ocorre devido a frente fria que está sobre o litoral da região sul do Brasil que organiza áreas de instabilidade sobre o centro-oeste. As áreas de instabilidade ganham reforço do transporte de calor e umidade vindo da Amazônia. Já entre **sábado (15/10) e domingo (16/10)** há previsão de tempo estável, com sol e variação de nebulosidade devido a atuação de um sistema de alta pressão atmosférica. Porém, devido ao aquecimento diurno e disponibilidade de umidade, não se descartam pancadas de chuvas isoladas. **Quinta-Feira (13/10) e Sexta-Feira (14/10):** A previsão indica tempo instável com chuvas de intensidade fraca a moderada e tempestades acompanhadas de raios devido a frente fria, aliado ao fluxo do ar quente e úmido vindo da Amazônia, principalmente para as regiões oeste e sul do estado. São esperadas temperaturas mínimas entre 17/21°C e máximas de até 28°C nas regiões sul e leste do estado. Nas regiões norte, pantaneira e bolsão mínimas entre 19/22°C e máximas de até 33°C. Em Campo Grande, mínima de 20°C e máxima de 29°C. Em grande parte do estado, os ventos atuam do quadrante norte/nordeste e giram para leste/sudeste ao longo de sexta-feira, com rajadas de vento entre 40-60 km/h. **Sábado (15/10) e Domingo (16/10):** A previsão indica tempo firme com sol e variação de nebulosidade devido a atuação de um sistema de alta pressão atmosférica. Porém, não se descartam pancadas de chuvas e tempestades isoladas devido ao aquecimento diurno, disponibilidade de umidade e deslocamento de cavados. Nestes dias, o destaque é o aumento gradativo das temperaturas, com máximas que podem atingir 35°C, principalmente nas regiões norte e bolsão do estado. Na capital, espera-se temperatura mínima entre 20/21°C e máxima de 32°C. Em grande parte do estado, os ventos sopram do quadrante sudeste, com rajadas de vento entre 40-60 km/h. [Clique aqui](#) para glossário dos termos técnicos.



Municípios	Chuva (mm) 13/out	Chuva (mm) 14/out	Chuva (mm) 15/out	Chuva (mm) 16/out
São Gabriel do Oeste	< 5	< 5	-	< 5
Chapadão do Sul	-	-	-	-
Paranaíba	-	-	-	-
Três Lagoas	< 5	-	-	-
Campo Grande	-	< 5	-	< 5
Dourados	10 - 20	< 5	-	< 5
Maracaju	0 - 10	10 - 20	< 5	-
Amambaí	-	-	< 5	-
Sete Quedas	> 20	0 - 10	0 - 10	< 5
Naviraí	> 20	10 - 20	-	< 5
Miranda	< 5	< 5	-	-
Anaurilândia	< 5	< 5	-	-
Bela Vista	> 20	0 - 10	< 5	-
Ponta Porã	> 20	10 - 20	-	0 - 10
Sonora	-	-	-	-
Bonito	10 - 20	0 - 10	< 5	< 5
Porto Murtinho	> 20	< 5	< 5	-
Antônio João	10 - 20	10 - 20	< 5	< 5

## PREVISÃO ESTENDIDA (17 DIAS)



Na Figura são apresentados os acumulados de precipitação previstos pelo modelo GFS entre os dias 13 a 29 de outubro de 2022. Neste período, podem ocorrer acumulados superiores a 140 mm, principalmente nas regiões oeste, central e sul do estado. Porém, ressalta-se o acompanhamento das previsões semanais, devido às incertezas inerentes às previsões que ultrapassam três dias. Para informações da previsão climática para os próximos meses, acompanhe neste link:

<https://www.cemtec.ms.gov.br/previsao-climatica/>

Fonte: GFS/Weathernerds.